



PLANO DE TRABALHO ATUARIAL

Nome do Ente: JOINVILLE (SC)

Unidade Gestora: IPREVILLE – INSTITUTO DE PREVIDÊNCIA SOCIAL DOS SERVIDORES PÚBLICOS DO MUNICÍPIO DE JOINVILLE

Ano-Base: 2026 Data-Base: 31/12/2025

Perfil Atuarial do RPPS: IV

Atuário Responsável: Luiz Claudio Kogut MIBA 1.308

Data de Emissão do Relatório: 01/12/2025

Curitiba (PR)

2026



ACTUARIAL - Assessoria e Consultoria Atuarial

Rua Comendador Araújo, 143 Cjto 101 Centro Curitiba/PR (41)3322-2110

ACTUARIAL.com.br



Sumário

1.	INTRODUÇÃO.....	2
2.	PRÓ GESTÃO RPPS	3
3.	APRESENTAÇÃO	4
4.	FLUXO DA AVALIAÇÃO ATUARIAL ANUAL.....	6
4.1.	Processo do Cálculo Atuarial Anual – Fluxo Resumido	6
4.2.	Etapa 1 - Autorização CADPREV.....	7
4.3.	Descrição da Etapa 1	7
4.4.	Etapa 2 – Elaboração e Envio da NTA.....	8
4.5.	Descrição da Etapa 2	8
4.6.	Etapa 3 – Arquivos e Dados para Avaliação	9
4.7.	Descrição da Etapa 3	10
4.8.	Etapa 4 - Cálculo Atuarial	11
4.9.	Descrição da Etapa 4	12
4.10.	Etapa 5 – Preenchimento do DRAA.....	14
4.11.	Descrição da Etapa 5	15
5.	SEGURANÇA DA INFORMAÇÃO	16
5.1.	Responsáveis	16
5.2.	Estrutura geral.....	16
5.3.	Detalhamento da estrutura interna.....	17
6.	PLANO DE TRABALHO ATUARIAL 2025 – 2026.....	22
6.1.	Relação das Atividades Anuais	22
6.2.	Calendário das Atividades Anuais 2025 - 2026.....	23



1. INTRODUÇÃO

Este relatório de normas e procedimentos atuariais foi desenvolvido para auxiliar os clientes de nossa empresa na obtenção da certificação do programa PRÓ GESTÃO RPPS, estando plenamente em conformidade com o manual do PRÓ-GESTÃO RPPS - Programa de Certificação Institucional e Modernização da Gestão dos Regimes Próprios de Previdência Social da União, dos Estados, do Distrito Federal e dos Municípios, instituído pela Portaria MPS nº 185/2015.

Copyright © ACTUARIAL Assessoria e Consultoria Atuarial. Todos os direitos reservados. Todos os textos, imagens, gráficos e outros materiais são protegidos por direitos autorais e outros direitos de propriedade intelectual pertencentes à ACTUARIAL, que é também, proprietária dos direitos autorais de desenvolvimento, seleção, coordenação, diagramação e disposição dos materiais neste documento. É expressamente vedada a cópia ou reprodução destes materiais para uso ou distribuição comercial de não clientes da ACTUARIAL, a modificação destes materiais, seu envio e publicação em outros meios digitais e físicos, ou de qualquer outra forma dispor de tais materiais sem a devida autorização, estando sujeito às responsabilidades e sanções legais.



2. PRÓ GESTÃO RPPS

Criado pelo Ministério da Previdência Social - MPS, tem como objetivo principal incentivar os Regimes Próprios a seguirem normas e procedimentos de melhores práticas adotados no mercado institucional de previdência, visando maior controle interno, governança corporativa e educação previdenciária.

A adesão ao programa proporciona transparência, maior credibilidade e aceitação perante outras organizações e a sociedade, melhorando os processos da instituição, redução de custos e alcançando maior eficiência e racionalização.

São quatro níveis de aderência, onde o órgão previdenciário irá escolher um deles para obter a certificação, tendo que comprovar através de documentos e mapeamento de processos que está apto a ser certificado.

Entre as exigências, tem um módulo específico denominado "RELATÓRIO DE GESTÃO ATUARIAL", onde obriga a Consultoria Atuarial estar preparada para atender as melhores práticas e demandas atuariais de mercado.

Este documento descreve e comprova que a ACTUARIAL está de acordo e aderente com as regras impostas pelo PRÓ GESTÃO.



3. APRESENTAÇÃO

A ACTUARIAL, constituída em 1995 e sediada em Curitiba-PR, tem como objetivo assessorar empresas públicas na estruturação de planos previdenciários, na conquista de maior competitividade de mercado e na excelência nos serviços prestados.

Com o pensamento voltado para atender o cliente exatamente de acordo com as suas necessidades, estamos prontos para oferecer nossos serviços dinâmicos e competitivos no mercado, pois possuímos uma equipe técnica com amplo conhecimento específico e experiência no mercado de previdência privada.

O atuário responsável é o Sr. Luiz Claudio Kogut, sócio-gerente da ACTUARIAL desde 1996, graduado bacharel em Ciências Atuariais em 2003 pela FESP e Tecnólogo em Processamento de Dados em 1990 pela UFPR, com especialização em Redes e Sistemas Distribuídos em 1994 pela PUC/PR, tendo reconhecimento de participação em grandes projetos na área de previdência pública:

Responsável técnico pela Previdência Estadual:

- Estado do Amazonas (FUNDAÇÃO AMAZONPREV):
Assessoria Atuarial desde 2010
Revisão da Segregação de Massas em 2020 e 2023
- Estado de Pernambuco (FUNAPE):
Assessoria Atuarial de 2003 a 2018
Simulações para a Implantação de Regime Capitalizado
- Estado de São Paulo (IPESP/SPPREV):
Simulações Implantação de Regime Capitalizado em 2005
- Estado de Alagoas (AL Previdência):
Assessoria Atuarial de 2005 a 2018
- Estado de Santa Catarina (IPREV/SC):
Assessoria Atuarial de 2009 a 2013 e de 2019 em diante
Simulações Implantação de Regime Capitalizado em 2023

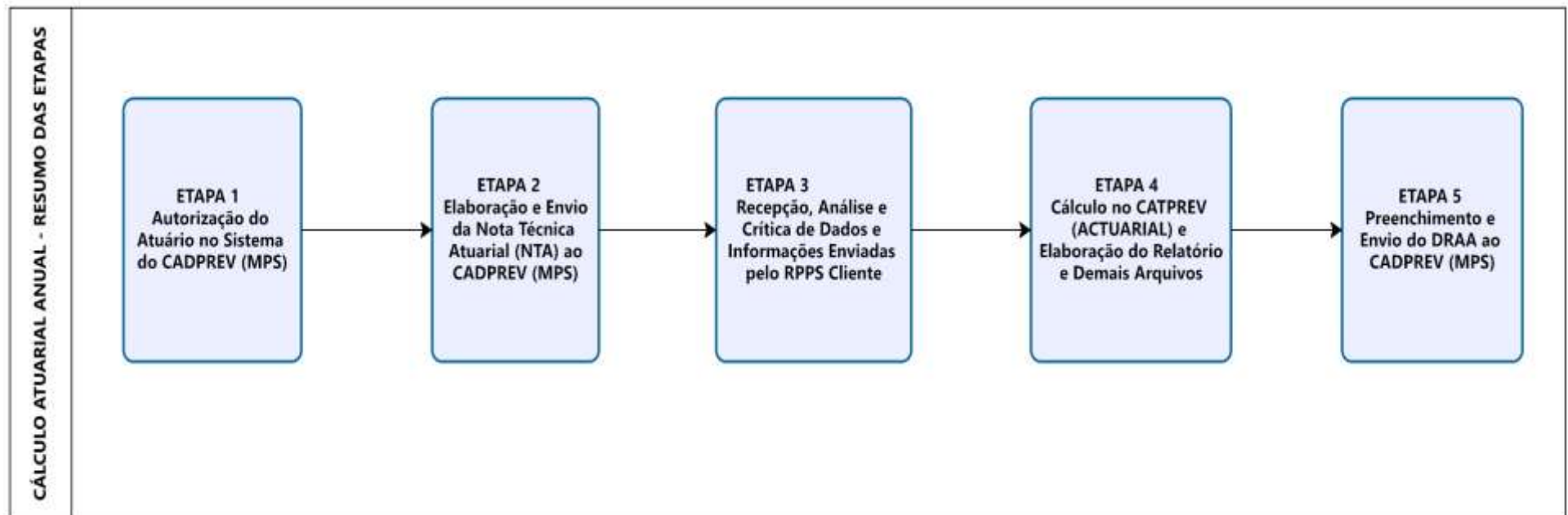


Responsável técnico pela Previdência Municipal:

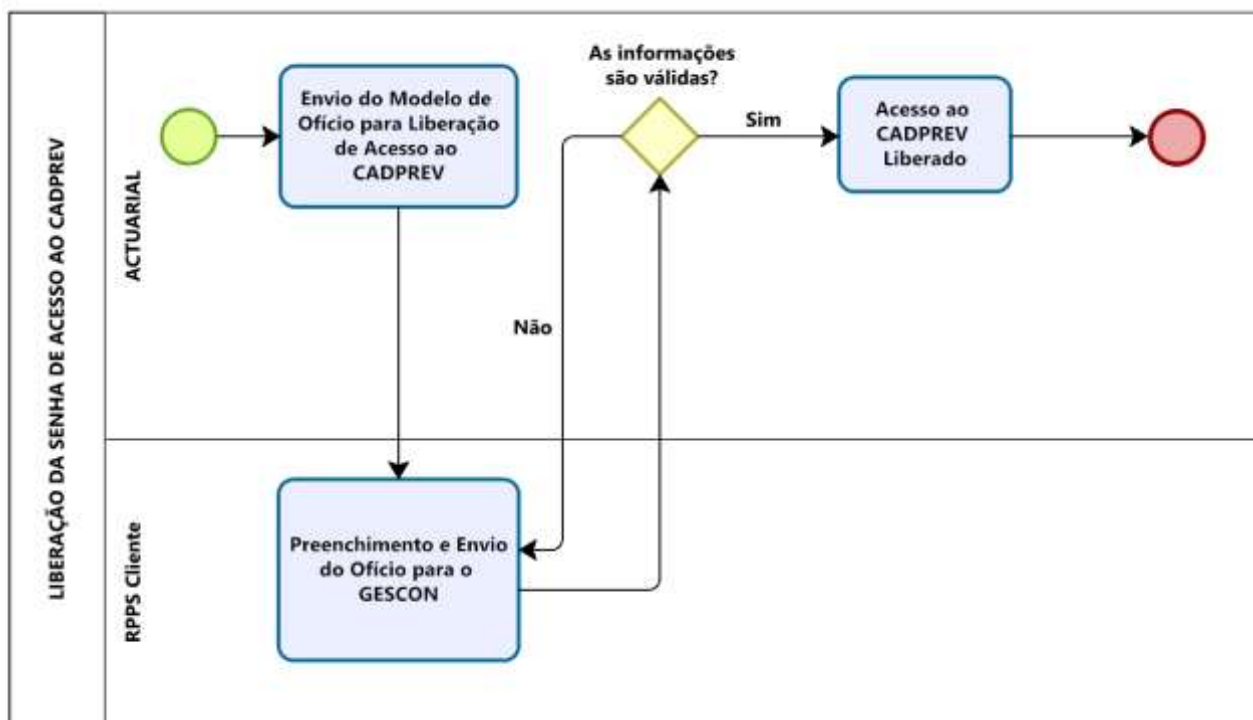
- Prefeitura de Curitiba (IPMC):
Revisão do Modelo de Financiamento em 2017
Assessoria Atuarial Permanente desde 2008
- Prefeitura do Recife (AMPASS):
Assessoria Atuarial desde 2015
Revisão da Segregação de Massas em 2017
- Prefeitura de Joinville (Ipreville):
Assessoria Atuarial desde 2008
- Prefeitura de Maringá (MARINGÁ PREVIDÊNCIA):
Assessoria Atuarial desde 2000
Implantação da Segregação de Massas em 2008
- Prefeitura de Foz do Iguaçu (FOZ PREVIDÊNCIA):
Assessoria Atuarial desde 2005
Implantação da Segregação de Massas em 2006
- Prefeitura de Londrina (CAAPSMML):
Assessoria Atuarial de 1998 a 2018
Implantação da Segregação de Massas em 2008
- Prefeitura de São José dos Pinhais (Prev São José):
Assessoria Atuarial desde 2005
Implantação da Segregação de Massas em 2006
- Prefeitura de Natal (NATAL PREVIDÊNCIA) desde 2023
Assessoria Atuarial desde 2023
Revisão da Segregação de Massas em 2024

4. FLUXO DA AVALIAÇÃO ATUARIAL ANUAL

4.1. Processo do Cálculo Atuarial Anual – Fluxo Resumido



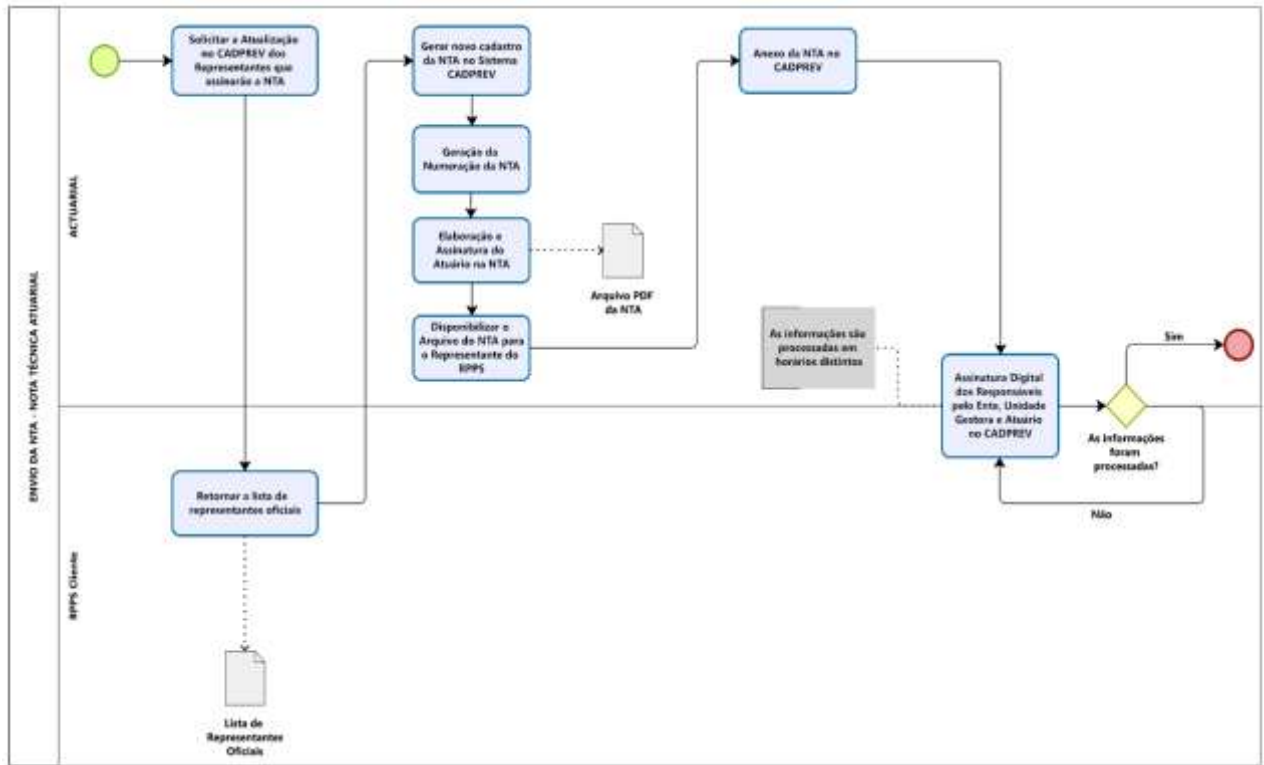
4.2. Etapa 1 - Autorização CADPREV



4.3. Descrição da Etapa 1

Nesta etapa a ACTUARIAL envia o modelo do ofício de autorização do CPF do atuário responsável ao RPPS Cliente, que preenche e envia ao MPS –Ministério da Previdência Social para cadastro no sistema interno CADPREV. Assim que a autorização estiver cadastrada a ACTUARIAL poderá enviar a NTA – Nota Técnica Atuarial, o RA – Relatório da Avaliação Atuarial, os Fluxos Atuariais, o DRAA – Demonstrativo de Resultados da Avaliação Atuarial e responder eventuais NIA – Notificações de Irregularidade Atuarial relativos aos procedimentos atuariais obrigatórios.

4.4. Etapa 2 – Elaboração e Envio da NTA



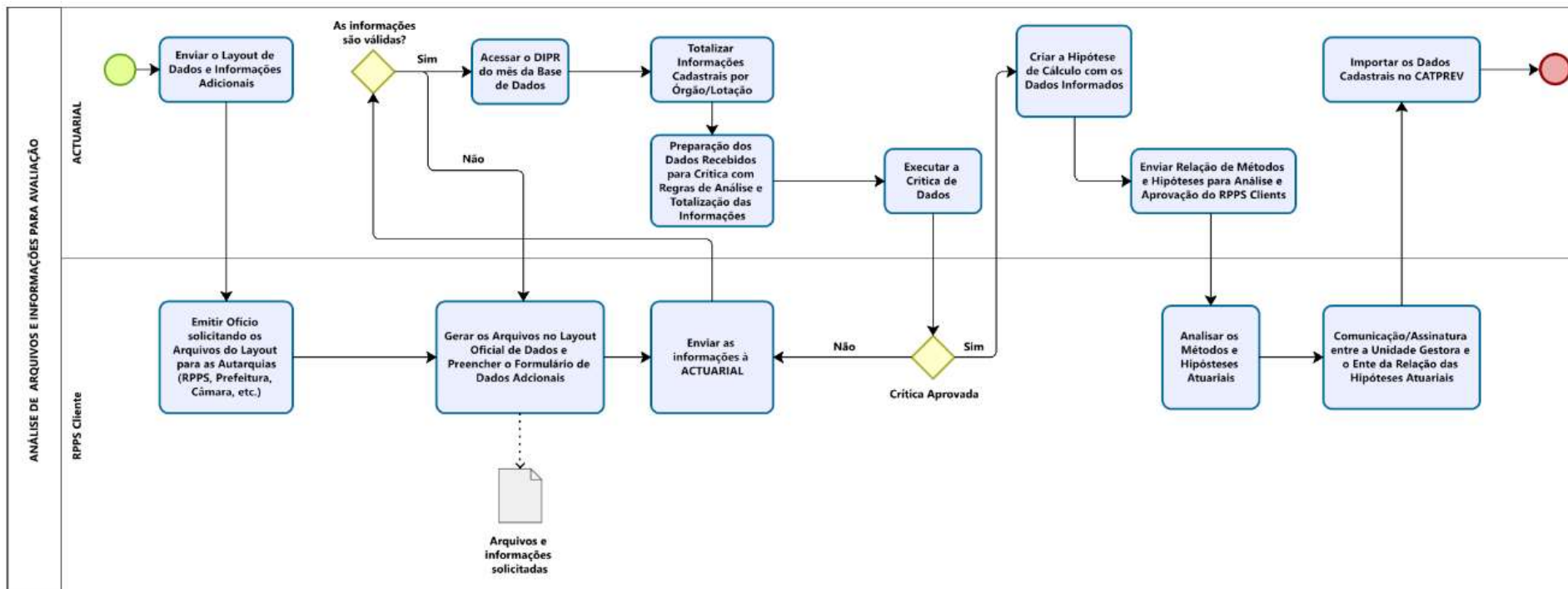
4.5. Descrição da Etapa 2

A ACTUARIAL elabora a NTA – Nota Técnica Atuarial, que é o documento técnico que descreve detalhadamente as fórmulas e procedimentos atuariais utilizados nos cálculos atuariais do RPPS Cliente. Este documento apresenta toda a metodologia empregada, relação de métodos e hipóteses atuariais e representa a metodologia de trabalho da consultoria.

Este documento deve ser elaborado quando do início da prestação dos serviços atuariais e deve ser refeito ou retificado quando houver uma modificação na metodologia empregada, que pode ser motivada por uma adequação às normas aplicáveis ou ainda algum ajuste decorrente de evolução nas formas de cálculo.



4.6. Etapa 3 – Arquivos e Dados para Avaliação





4.7. Descrição da Etapa 3

A ACTUARIAL envia ao RPPS Cliente o layout de dados padrão definido pelo MPS – Ministério da Previdência Social e a planilha com os dados e informações adicionais necessários à realização da avaliação atuarial.

Após receber os dados cadastrais, é efetuado um procedimento de verificação dos dados dos servidores ativos, aposentados, pensionistas e seus dependentes em comparação com os padrões mínimos e máximos aceitáveis na data da avaliação e com outras fontes de informações como o DIPR – Demonstrativo de Informações Previdenciárias e de Repasses da competência em análise. Os principais tópicos analisados são:

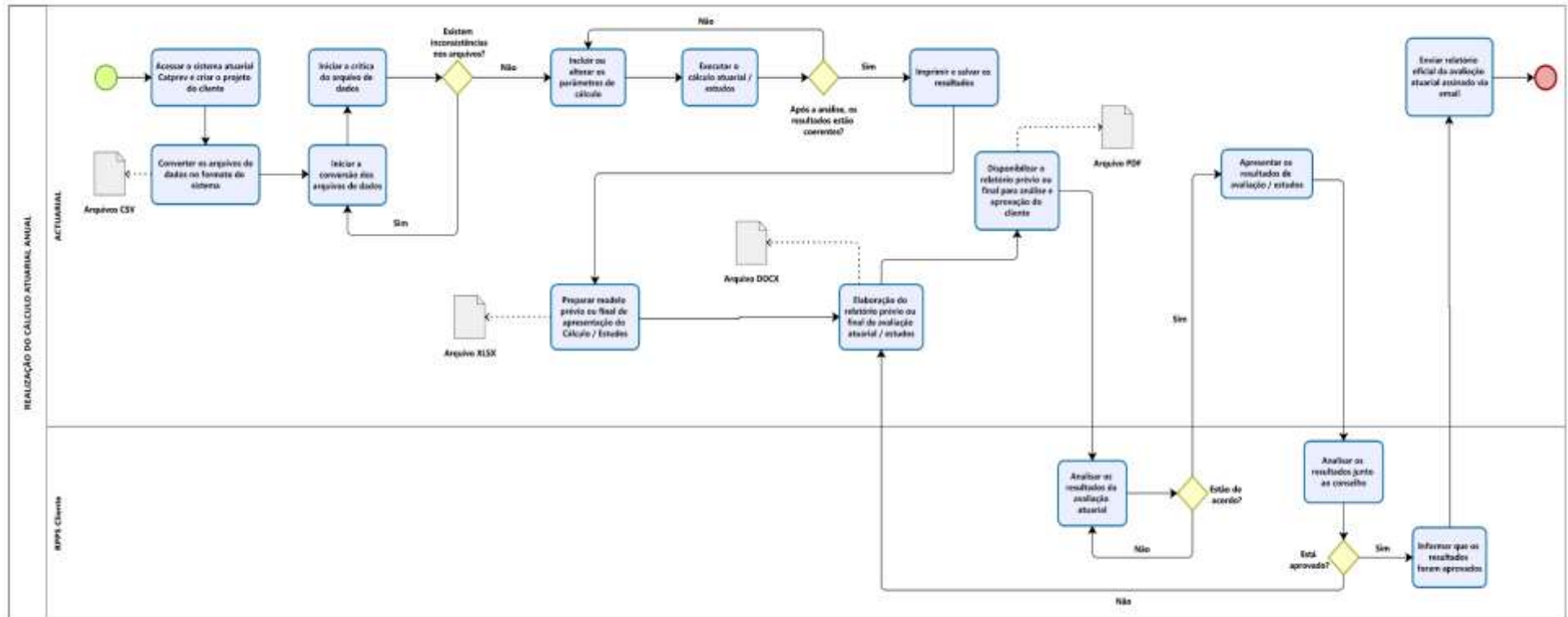
Servidores Ativos	Critério de Teste
Identificação do Servidor (Matrícula)	Identificação Válida
Data de Nascimento	Idade atual maior que 17 anos e menor que 76 anos
Sexo	1 ou 2 (Feminino/Masculino)
Identificação do Cargo	Identificação Válida
Data de Admissão no Ente	Admitido com idade maior que 17 anos
Tempo de Contribuição Anterior	Somado ao Tempo de Ente menor que 15 anos de idade
Remuneração de Contribuição (Base de Cálculo)	Maior ou igual ao Salário-Mínimo e menor ou Igual ao Teto do Ente
Beneficiários Aposentados e Pensionistas	Critério de Teste
Identificação do Beneficiário (Matrícula)	Identificação Válida
Data de Nascimento	Data válida
Sexo	1 ou 2 (Feminino/Masculino)
Tipo de Benefício	Código Válido
Valor do Provento	Maior ou igual ao Salário-Mínimo e menor ou Igual ao Teto do Ente

Também realizamos uma comparação com os dados utilizados na avaliação atuarial anterior e verificamos se houve alguma variação significativa nas quantidades de segurados, nas remunerações e proventos e demais informações cadastrais. Caso se identifique alguma variação importante, é solicitada confirmação junto aos órgãos responsáveis pelos dados na administração.

Ao final do processo de crítica é realizada a importação das informações cadastrais no CATPREV para o início do processo de avaliação atuarial.

Nesta etapa também enviamos ao RPPS Cliente a relação de métodos e hipóteses atuariais indicadas pela ACTUARIAL para a avaliação atuarial. A Diretoria do RPPS e a administração do Ente devem se manifestar formalmente sobre a concordância em relação ao proposto.

4.8. Etapa 4 - Cálculo Atuarial





4.9. Descrição da Etapa 4

Após o recebimento e validação de todos os dados e informações adicionais descritos na Etapa 3, inicia-se o processo interno de avaliação atuarial. A ACTUARIAL possui um sistema de cálculo atuarial chamado CATPREV que realiza o processamento de todas as etapas de cálculo atuarial.

Inicialmente são convertidos os arquivos de dados pela equipe interna em arquivos CSV que serão utilizados como base de importação pelo CATPREV.

Ao acessar o CATPREV, as informações do exercício são cadastradas, por exemplo, o cliente e o projeto de cálculo atuarial posicionado no ano base da avaliação atuarial é criado, e em seguida é realizada a conversão de arquivos CSV para o padrão de leitura de dados do sistema atuarial.

A seguir é cadastrada a “Hipótese” onde é efetuado o cadastro de todos os parâmetros para a efetivação do cálculo atuarial, por exemplo: tabuas biométricas, taxa de juros, percentuais de contribuição, crescimento salarial, se o cliente possui ou não segregação de massas etc.

Toda essa seleção de premissas é realizada junto a procedimentos de mercado e em consonância com as melhores práticas atuariais indicadas pelo MPS.

Em seguida é executado o cálculo atuarial, onde obtemos os relatórios e arquivos de exportação para a realização de toda a análise atuarial. Se tudo estiver coerente após a análise dos resultados preliminares, dar-se continuidade com a elaboração do relatório da avaliação atuarial que será enviada para a apreciação do cliente, caso contrário, novamente é verificada as hipóteses e novamente executado o cálculo. Esse relatório é considerado como prévia até a aprovação da Diretoria do Conselho Deliberativo do RPPS Cliente.

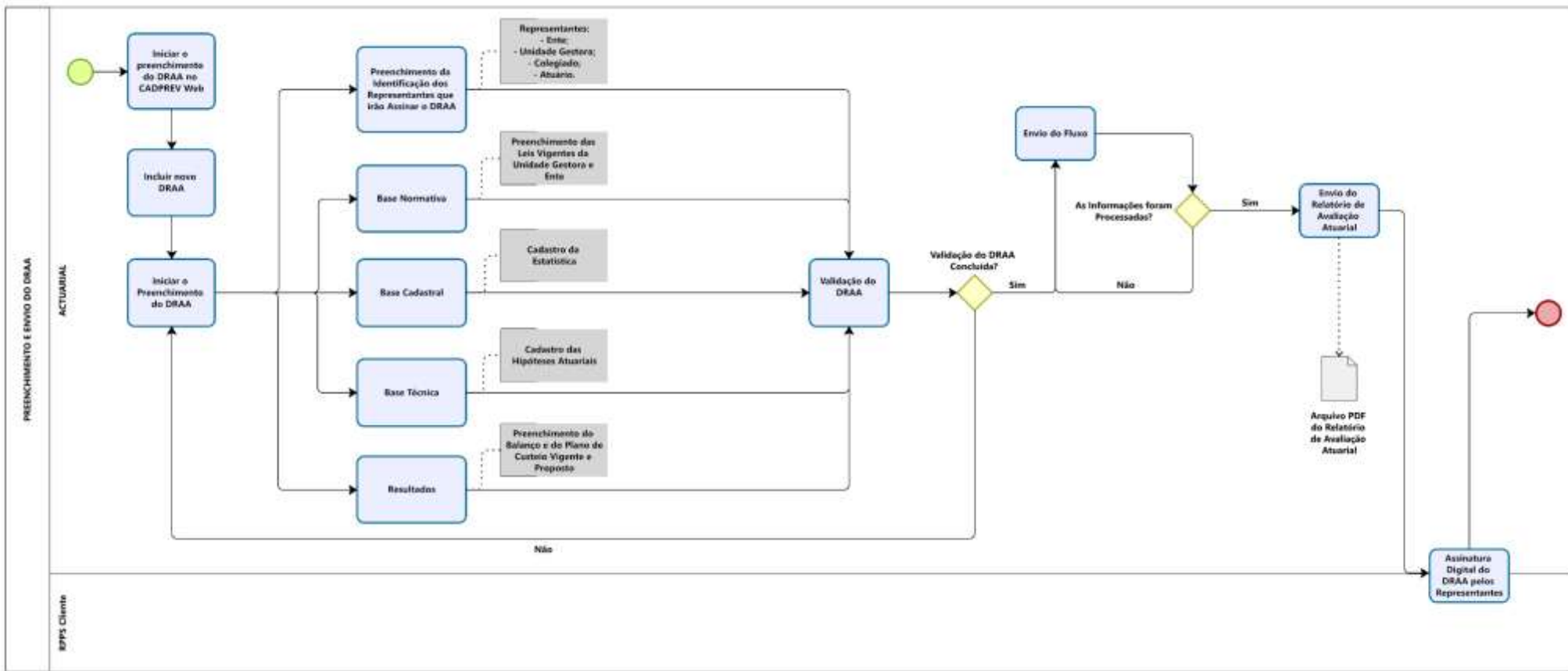
É disponibilizado o relatório de resultados atuariais ao cliente que realiza uma análise e se a Diretoria estiver de acordo. Caso contrário, se algum item entra em desacordo entre o RPPS Cliente e o atuário, o processo é refeito até que todas as divergências sejam esclarecidas e um novo relatório é apresentado.



Em geral é realizada uma apresentação formal dos resultados para a Diretoria e para o Conselho Deliberativo. Ao final da apresentação, dúvidas são esclarecidas e conselho vota pela aprovação das premissas e resultados atuariais, que em caso positivo, formaliza a aprovação à consultoria atuarial e o relatório final é finalizado e enviado ao RPPS Cliente.



4.10. Etapa 5 – Preenchimento do DRAA





4.11. Descrição da Etapa 5

A ACTUARIAL realiza o preenchimento o DRAA – Demonstrativo de Resultados da Avaliação Atuarial, onde é apresentado detalhadamente os resultados da avaliação atuarial do exercício. É realizado de forma online no site do CADPREV do Ministério da Previdência Social.

O DRAA é informado por etapas, onde a primeira é informada os representantes que irão assinar o demonstrativo. Em seguida é preenchido a Base Normativa, onde é descrito quais são as legislações vigentes do Ente referente ao plano de custeio e plano de benefícios que foram utilizadas na elaboração da avaliação.

A Base Cadastral é informada a estatística da população da base de dados, e a avaliação crítica e tratamento da base cadastral. A Base Técnica é informada o regime de financiamento, assim como as hipóteses atuariais utilizadas para a elaboração do cálculo atuarial. Por fim, no Resultado é apresentado o balanço atuarial, o plano de custeio proposto e o parecer atuarial.

Realizado a conclusão do preenchimento é validado e enviado o DRAA online. Após o processamento são enviados os fluxos atuariais, o relatório em pdf e realizado as assinaturas digitais do Atuário e dos representantes do Ente, Unidade Gestora, Colegiado.

5. SEGURANÇA DA INFORMAÇÃO

A tecnologia da informação se tornou uma parte inseparável das organizações e na ACTUARIAL não é diferente. Estamos sempre atualizados e preparados para atender os clientes com o que há de mais moderno no mercado. Como a essência de nosso trabalho é a constante troca de arquivos de dados, informações e e-mails, estamos sempre preocupados com a segurança e melhoria contínua dos processos internos ligados a tecnologia.

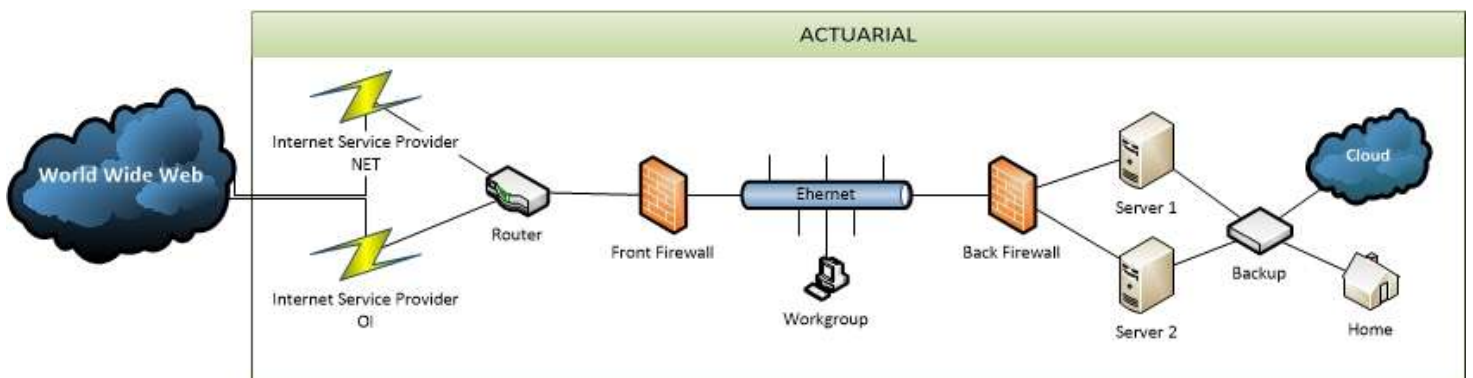
Como somos uma parte importante do processo de nossos clientes, fizemos uma descrição do atual modelo utilizado por nossa empresa, atendendo o item “POLÍTICA DE SEGURANÇA DA INFORMAÇÃO” de terceiros ligados ao RPPS.

5.1. Responsáveis

TECNOLOGIA E SEGURANÇA

- LUIZ CLAUDIO KOGUT
Superior direto
kogut@ACTUARIAL.com.br
- EDUARDO LUIZ PEREIRA
Responsável pela segurança da informação
eduardo@ACTUARIAL.com.br

5.2. Estrutura geral





5.3. Detalhamento da estrutura interna

5.3.1. Política de rede e segurança

O acesso das informações é restritivo conforme o cargo e a atribuições de cada usuário na realização das atividades internas, isto é, o perfil de acesso de cada usuário é definido somente aos dados e recursos de cálculos necessários para os usuários realizarem as tarefas.

Outras informações a serem acessadas para a realização de algum projeto somente com autorização do responsável superior direto.

Após o desligamento da empresa, o responsável pela segurança da informação executa na data, ou antes da data em que o usuário é desligado, encerra todos os acessos as informações.

Responsabilidade dos usuários:

- Responsabilidade pela privacidade de dados internos da empresa e seus clientes;
- Não tramitar dados de origem interna empresarial em meios de contas de e-mail pessoais, pen drives, etc;
- Manter as senhas individuais e confidenciais (nossa política de senha exige uma senha forte: mínimo de 10 dígitos, 1 caractere maiúsculo, 1 caractere minúsculo, utilizar letras e números e no mínimo 1 símbolo).

5.3.2. Servidores

Para armazenamento de dados e distribuição de acessos, são disponibilizados 2 servidores de dados exclusivos por funcionalidade. Um deles é um data server para uso diário de acesso e arquivamento de informações dos clientes e o outro é exclusivo para backup.



5.3.3. Estações de trabalho

Estão disponíveis diariamente com o sistema operacional Windows, atualizado com a última versão. Para as tarefas foi disponibilizada a última versão do Microsoft Office. Antivírus e firewalls também são disponibilizados em cada estação (Microsoft). Em todas as estações são habilitadas sempre a atualização automática para a última versão para manter a segurança.

5.3.4. Arquivo na nuvem (serviço OneDrive da Microsoft)

Estão disponíveis em cada estação de trabalho o serviço de armazenamento e compartilhamento de arquivos na nuvem OneDrive, oferecido pela Microsoft. Toda a proteção e segurança dos dados armazenados neste ambiente são gerenciadas diretamente pela infraestrutura da Microsoft, que aplica práticas avançadas de segurança, como criptografia de dados, autenticação multifator e monitoramento constante para detectar e mitigar ameaças cibernéticas.

A Microsoft é responsável por garantir a segurança física e digital do OneDrive, além de realizar atualizações de segurança periódicas para proteger os dados contra acessos não autorizados e assegurar a continuidade do serviço. Dessa forma, os dados da nossa empresa armazenados no OneDrive contam com altos padrões de proteção e confidencialidade, alinhados às melhores práticas da indústria de tecnologia.

Para mais informações:

<https://support.microsoft.com/pt-br/office/como-o-onedrive-protege-seus-dados-na-nuvem-23c6ea94-3608-48d7-8bf0-80e142edd1e1>

5.3.5. Sistemas distribuídos



É disponibilizado aos clientes sistemas web, que por questões de segurança dos dados, ficam instalados e disponíveis diretamente dentro da empresa. Os sistemas passam por um rigoroso controle de acesso por usuário, acesso em ambiente interno e externo, senha criptografada e não passível de descryptografia, acessos bloqueados por tentativa e erros, log de tudo que é realizado pelos usuários, etc.

5.3.6. Dual Wan

Devido a grande carga de trabalho online, a empresa possui contratadas 3 ISP's (serviços de provedor de internet). Desta forma, quando um dos links está offline, o outro o substitui de forma automática, não deixando a empresa desconectada em nenhum momento.

5.3.7. Backup

Backup é o processo de copiar arquivos (que possam ser restaurados posteriormente) para uma mídia diferente como uma ação precatória no caso de perda da informação. Para este tipo de situação, temos programado:

- Backup local programado a cada 1 hora: dentro do datacenter, existem duas mídias distintas, onde ocorre a clonagem de dados da mídia de produção para a mídia de contingência- estes dados são guardados por 1 hora;
- Backup cloud (nuvem) programado em tempo real: dentro do servidor de datacenter, existe uma configuração com um servidor na nuvem, onde ocorre a clonagem de dados em tempo real- estes dados são guardados até sua próxima modificação;
- Backup local programado diário: dentro do servidor de data center, existem duas mídias distintas, onde ocorre ao final do dia cópia do fechamento de dados da mídia de produção para a mídia de



contingência – estes dados são guardados por 1 semana;

- Backup local programado mensal: dentro do servidor de data center, existem duas mídias distintas, onde ocorre até o quinto dia do mês a cópia do fechamento mensal de dados da mídia de produção para a mídia de contingência – estes dados são guardados por 3 meses;
- Backup fora do local programado mensal: é realizado em outro endereço através de sincronização com o OneDrive da Microsoft.

5.3.8.Firewall

São disponibilizados dois sistemas de firewall em tempo real: um firewall de padrão internacional de primeira estância ligado diretamente ao roteador e um firewall de segunda instancia que funciona através de servidor local.

5.3.9.Comunicação

Utilizamos o WhatsApp como meio de comunicação direta com clientes. Esse serviço, oferecido pelo grupo Meta, garante a privacidade e a proteção dos dados transmitidos através de criptografia de ponta a ponta, assegurando que somente os participantes da conversa tenham acesso ao conteúdo das mensagens. Toda a infraestrutura e a responsabilidade pela segurança das informações, incluindo a criptografia e o armazenamento dos dados, é gerida exclusivamente pelo grupo Meta. Em função disso, nossa empresa adota o WhatsApp como um canal seguro para atendimento ao cliente, confiando na tecnologia de segurança avançada da plataforma.

Para mais informações:

https://www.whatsapp.com/legal/privacy-policy?lang=pt_BR



Utilizamos o serviço de e-mail Zimbra, fornecido pela Penso Tecnologia, para nos comunicarmos com nossos clientes. A segurança dos dados transmitidos e armazenados através deste canal é gerida pelo provedor Penso Tecnologia, que é responsável pela proteção da infraestrutura e pelo cumprimento das normas de segurança, garantindo a confidencialidade e a integridade das informações. Nossa empresa confia na tecnologia e nas medidas de proteção avançadas oferecidas pela Penso Tecnologia para assegurar que as informações de nossos clientes estejam protegidas contra acessos não autorizados.

Para mais informações:

<https://www.penso.com.br/politica-de-privacidade/>

https://www.penso.com.br/wp-content/uploads/2024/09/Penso_SGSI_PO_001_Politica-de-Seguranca-da-Informacao-Resumida.pdf



6. PLANO DE TRABALHO ATUARIAL 2025 – 2026

6.1. Relação das Atividades Anuais

ATIVIDADES DA AVALIAÇÃO ATUARIAL ANUAL	RESPONSÁVEL	Data Limite Máximo:
Envio do Layout para coleta de dados	Assessoria	out/25
Envio da Base Cadastral – Base Setembro/24	RPPS	out/25
Envio da NTA e Coleta de assinaturas CADPREV	Assessoria	out/25
Envio do Plano de Trabalho Atuarial 2025 - 2026	Assessoria	nov/25
Envio de Legislação específica do RPPS	RPPS	nov/25
Elaboração da Crítica de dados	Assessoria	nov/25
Envio da crítica de dados para correção/homologação	Assessoria	dez/25
Importação das Bases de Dados	Assessoria	dez/25
Envio da relação das Hipóteses/Premissas Atuariais e resumo da base de dados para aprovação RPPS/ENTE, considerando as conclusões do Estudo de Aderência 2025	Assessoria	jan/26
Envio das Informações dos Dados Adicionais – Saldo Financeiro / Parcelamentos	RPPS	jan/26
Envio das Provisões para Enceramento do Balanço	Assessoria	jan/26
Prévia do Relatório de Avaliação Atuarial	Assessoria	fev/26
Apresentação dos Resultados / Aprovação pelo Conselho	Assessoria / RPPS	fev/26
Preenchimento do DRAA Web e envio ao CADPREV	Assessoria	mar/26
Coleta de assinaturas DRAA Web	Assessoria / RPPS	mar/26
Envio do Relatório de Gestão Atuarial	Assessoria / RPPS	abr/26
DEMAIS ATIVIDADES NO EXERCÍCIO	RESPONSÁVEL	Data Limite Máximo:
Geração dos Dados Atuariais para estudo de ALM	Assessoria	abr/25
Atualização Mensal das Provisões Matemáticas	Assessoria	Envio até o dia 10 do mês seguinte.
Estudos de Impacto Atuarial	Assessoria	Envio até 10 (dez) dias úteis após a solicitação e confirmação das informações necessárias para o estudo
Atestados de Compatibilidade de Investimentos por Prazo	Assessoria	Envio em até 3 (três) dias úteis após a solicitação
Relatório de Gestão Atuarial – Programa Pró-Gestão	Assessoria	Envio até 10 (dez) dias úteis após a solicitação e confirmação das informações necessárias para o estudo



6.2. Calendário das Atividades Anuais 2025 - 2026

OUTUBRO DE 2025								ETAPAS								NOVEMBRO DE 2025								ETAPAS							
D	S	T	Q	Q	S	S		D	S	T	Q	Q	S	S		D	S	T	Q	Q	S	S		D	S	T	Q	Q	S	S	
			1	2	3	4	01 - Envio do Layout																								03 - 07 Envio da Legislação
5	6	7	8	9	10	11	03 - Envio NTA								1																10 - Provisão Mensal
12	13	14	15	16	17	18	06 - 09 Envio dos Dados	2	3	4	5	6	7	8	13 - Envio dos Dados Adicionais	9	10	11	12	13	14	15	24 - 28 Crítica Dados								
19	20	21	22	23	24	25	10 - Provisão Mensal	16	17	18	19	20	21	22		23	24	25	26	27	28	29									
26	27	28	29	30	31		17 - Taxa de Juros Atuarial	30																							
DEZEMBRO DE 2025								ETAPAS								JANEIRO DE 2026								ETAPAS							
D	S	T	Q	Q	S	S		D	S	T	Q	Q	S	S		D	S	T	Q	Q	S	S		D	S	T	Q	Q	S	S	
	1	2	3	4	5	6	10 - Provisão Mensal								05 - 09 - Envio Saldos																12 - Envio Hipóteses
7	8	9	10	11	12	13	12 - Importação Bases	4	5	6	7	8	9	10	20 - Envio Provisões	11	12	13	14	15	16	17									
14	15	16	17	18	19	20		11	12	13	14	15	16	17		18	19	20	21	22	23	24									
21	22	23	24	25	26	27		18	19	20	21	22	23	24		25	26	27	28	29	30	31									
28	29	30	31					25	26	27	28	29	30	31																	
FEVEREIRO DE 2026								ETAPAS								MARÇO DE 2026								ETAPAS							
D	S	T	Q	Q	S	S		D	S	T	Q	Q	S	S		D	S	T	Q	Q	S	S		D	S	T	Q	Q	S	S	
1	2	3	4	5	6	7	06 - Prévia Avaliação	1	2	3	4	5	6	7	10 - Provisão Mensal	1	2	3	4	5	6	7	10 - Provisão Mensal								
8	9	10	11	12	13	14	10 - Provisão Mensal	8	9	10	11	12	13	14	16 - Preenchimento DRAA	8	9	10	11	12	13	14	23 - Coleta Assinaturas								
15	16	17	18	19	20	21	17 - Apresent. ao Conselho	15	16	17	18	19	20	21		15	16	17	18	19	20	21									
22	23	24	25	26	27	28		22	23	24	25	26	27	28		22	23	24	25	26	27	28									
								29	30	31						29	30	31													
ABRIL DE 2026								ETAPAS								MAIO DE 2026								ETAPAS							
D	S	T	Q	Q	S	S		D	S	T	Q	Q	S	S		D	S	T	Q	Q	S	S		D	S	T	Q	Q	S	S	
			1	2	3	4	06 - Pró-Gestão Atuarial								11 - Provisão Mensal																
5	6	7	8	9	10	11	10 - Provisão Mensal	3	4	5	6	7	8	9		10	11	12	13	14	15	16									
12	13	14	15	16	17	18	13 - Dados ALM	10	11	12	13	14	15	16		17	18	19	20	21	22	23									
19	20	21	22	23	24	25		17	18	19	20	21	22	23		24	25	26	27	28	29	30									
26	27	28	29	30				24	25	26	27	28	29	30		31															
								31																							
JUNHO DE 2026								ETAPAS								JULHO DE 2026								ETAPAS							
D	S	T	Q	Q	S	S		D	S	T	Q	Q	S	S		D	S	T	Q	Q	S	S		D	S	T	Q	Q	S	S	
	1	2	3	4	5	6	10 - Provisão Mensal								10 - Provisão Mensal																
7	8	9	10	11	12	13										5	6	7	8	9	10	11									
14	15	16	17	18	19	20										12	13	14	15	16	17	18									
21	22	23	24	25	26	27										19	20	21	22	23	24	25									
28	29	30														26	27	28	29	30	31										
AGOSTO DE 2026								ETAPAS								SETEMBRO DE 2026								ETAPAS							
D	S	T	Q	Q	S	S		D	S	T	Q	Q	S	S		D	S	T	Q	Q	S	S		D	S	T	Q	Q	S	S	
						1	10 - Provisão Mensal								10 - Provisão Mensal																
2	3	4	5	6	7	8										6	7	8	9	10	11	12									
9	10	11	12	13	14	15										13	14	15	16	17	18	19									
16	17	18	19	20	21	22										20	21	22	23	24	25	26									
23	24	25	26	27	28	29										27	28	29	30												
30	31																														

ACTUARIAL RPPS CLIENTE ACTUARIAL/RPPS CLIENTE